

Μεσογειακό Γραφείο Πληροφόρησης για το Περιβάλλον, τον Πολιτισμό και την
Αειφόρο Ανάπτυξη (MIO-ECSDE)

Η εξέλιξη της προστασίας των φυσικών οικοσυστημάτων,
και Προστατευόμενων Περιοχών, και η σχέση τους
με την Περιβαλλοντική Εκπαίδευση και την ΕΑΑ

Καθηγ. Μιχαήλ Σκούλλος
Πρόεδρος MIO-ECSDE, GWP-Med, MAB/UNESCO

Εισαγωγή - Στόχοι

Ο κύριος στόχος του σεμιναρίου είναι η επιμόρφωση στελεχών Φορέων Διαχείρισης και Κέντρων Περιβαλλοντικής Εκπαίδευσης για την καλύτερη χρήση και ένταξη Προστατευόμενων Περιοχών στην διαδικασία της Περιβαλλοντικής Εκπαίδευσης και της Εκπαίδευσης για την Αειφόρο Ανάπτυξη. Τα κύρια ερωτήματα που θα μπορούσαν να τεθούν σχετικά με αυτή την ένταξη είναι τα ακόλουθα:

- Τι κερδίζει η Περιβαλλοντική Εκπαίδευση και η Εκπαίδευση για την Αειφόρο Ανάπτυξη από τις Προστατευόμενες Περιοχές;
- Τι κερδίζουν οι Προστατευόμενες Περιοχές από την Περιβαλλοντική Εκπαίδευση και την Εκπαίδευση για την Αειφόρο Ανάπτυξη;
- Πρόσθετο ερώτημα είναι γιατί ορισμένες μορφές Περιβαλλοντικής Εκπαίδευσης δεν μπορεί παρά να έχουν ως ιδανικό χώρο εφαρμογής μια Προστατευόμενη Περιοχή.

Με μια μεγάλη απλούστευση, στο μυαλό των περισσότερων ανθρώπων, η έννοια «περιβάλλον» έχει ταυτιστεί με την έννοια της «φύσης». Στην απλουστευτική αυτή προσέγγιση, επειδή Προστατευόμενη Περιοχή σημαίνει ακμαίο φυσικό περιβάλλον, “απειραχτή” φύση και “αναβαθμισμένα” οικοσυστήματα, η κοινή αντίληψη ταυτίζει το περιβάλλον και τη φύση με τις Προστατευόμενες Περιοχές. Επίσης, από τα πρώτα στάδια της Περιβαλλοντικής Εκπαίδευσης αναφέρεται ότι η Περιβαλλοντική Εκπαίδευση αναφέρεται στο περιβάλλον, εξελίσσεται μέσα σε αυτό και είναι υπέρ αυτού (**in, about, for the environment**), είναι προφανές, ως πρώτη προσέγγιση, ότι η Περιβαλλοντική Εκπαίδευση ασκείται κατά τρόπο ιδανικό σε μια Προστατευόμενη Περιοχή.

Εξάλλου, και οι δύο έννοιες, της Προστασίας του Περιβάλλοντος και της Περιβαλλοντικής Εκπαίδευσης, είναι δυναμικές, ταχύτατα εξελισσόμενες, συμπλήρξαν και συνεξελίχθηκαν. Πρόκειται για ένα δυναμικό σύστημα σχέσεων το οποίο εξελίσσεται με προσθήκες, διευκρινήσεις, εμπλουτισμό και αναθεωρήσεις. Όπως θα φανεί και στη συνέχεια τα αμοιβαία οφέλη για την Εκπαίδευση για την Αειφόρο Ανάπτυξη και τις Προστατευόμενες Περιοχές είναι πάρα πολλά. Μπορούμε συνοπτικά να πούμε ότι η Εκπαίδευση για την Αειφόρο Ανάπτυξη εμπλουτίζεται και ενισχύεται με βιωματικές εμπειρίες, αντιμετώπιση αληθινών προβλημάτων και προσωπικής δέσμευσης και αντίστοιχα οι Προστατευόμενες Περιοχές αποκτούν υποστηρικτές, όχι θεωρητικούς κι από απόσταση, αλλά συνειδητοποιημένους επισκέπτες – πολίτες που μπορούν να βοηθήσουν τόσο στη φυσική όσο και την κοινωνικο-οικονομική τους επιβίωση και ανάπτυξη.

Η σχέση του ανθρώπου με τη φύση

Πάντοτε η φύση χρησιμοποιούνταν ως εργαλείο μάθησης. Δηλαδή, η προσέγγιση της εκπαίδευσης βασίστηκε στην παρατήρηση της φύσης και θεωρήθηκε από τους εκπαιδευτικούς ως ένα πολύτιμο εργαλείο μάθησης δύο πραγμάτων:

- Των μηχανισμών που λειτουργούν μέσα στη φύση
- Τον στοχασμό για τη φύση

Η παρατήρηση της φύσης λοιπόν, αποτελεί αναπόσπαστο σημείο της εξέλιξης του νου τόσο στην εμπειρία, όσο και στην θεωρία.

Ήδη από τον αρχαίο κόσμο στη σχέση ανθρώπου-φύσης έχουμε ταυτόχρονα με το φυσικό το υπερβατικό και το υπερφυσικό. Υπήρχαν διάφορες προσεγγίσεις οι οποίες αντιμετώπιζαν τη φύση ως “κτίσμα” και “φυσιολατρία”, ενώ μέσα από τη φιλολογία βλέπουμε ότι η φύση προσωποποιείται: η φύση αμείβει, μαθαίνει, διδάσκει, παρέχει αλλά και τιμωρεί. Ο άνθρωπος από τη πλευρά του επενεργώντας πάνω στη φύση κατανοεί, επιβάλλεται, τιθασεύει, μιμείται, υποτάσσει και υποτάσσεται. Από την αρχαιότητα έχουμε τα μαθήματα αυτής της επαφής από τη μανία και τις επιπτώσεις των φυσικών φαινομένων άλλοτε να θεωρούνται είτε ως «άνωθεν» τιμωρία είτε ως επιπτώσεις τις ανθρώπινης αφροσύνης και απροσεξίας ή κακής εκτίμησης των φυσικών παρατηρήσεων. Όλα αυτά έχουν προέλθει ήδη από εποχές όπου η έννοια Περιβαλλοντική Εκπαίδευση και Προστατευόμενη Περιοχή δεν υπήρχαν, τουλάχιστον όχι με τη σημερινή τους υπόσταση.

Η διαδικασία βέβαια της μάθησης συνεχίζεται αδιάκοπα μέχρι σήμερα με άμεση επιρροή στην τέχνη, την επιστήμη και τον πολιτισμό. Στις ρίζες της περιβαλλοντικής συνειδητοποίησης και προστασίας, όπως την προσδιορίζουμε σήμερα, βρίσκονται, μεταξύ άλλων:

- Πολλές φιλοσοφικές αντιλήψεις του αρχαίου κόσμου όπως μας έφτασαν μέχρι τους νέους χρόνους.
- Ο βουκολισμός και η φυσιολατρία του Ζακ Ζακ Ρουσσώ, κ.λπ.
- Ο θαυμασμός για την «σοφία» πρακτικών των αγροτικών πληθυσμών και των ιθαγενών.
- Οι θεωρίες του Δαρβίνου και της εξέλιξης των ειδών.
- Οι καταγραφές των κοινωνικών επιπτώσεων και επιπτώσεων υγείας στις «Μαύρες Πόλεις» της ξεκομμένης από τη φύση Βιομηχανικής Επανάστασης.
- Οι αντιδράσεις για το «χημικό πόλεμο» (π.χ. ασφυξιογόνα αέρια, κλπ) του Α' Παγκοσμίου Πολέμου
- Οι αντιδράσεις για τη ραδιενέργεια και τις επιπτώσεις της στους αμάχους του πυρηνικού ολοκαυτώματος στη Χιροσίμα και το Ναγκασάκι.
- Οι αντιδράσεις σε μεγάλα βιομηχανικά ατυχήματα.

Προστατευόμενες Περιοχές

Περιοχές προστατευόμενες από την παρουσία και τη δραστηριότητα του ανθρώπου υπήρχαν από την αρχαιότητα στην Ελλάδα αλλά και σε όλο τον κόσμο, ως «άλση ιερά», ως «ηρώα», και άλλες «άβατες» περιοχές, συνήθως αφιερωμένες στους θεούς, σε νύμφες και ήρωες, γενικά στο θείο και το υπερφυσικό. Μερικοί συγγραφείς (μεταξύ των οποίων και ο καθηγητής Αιγινίτης στις αρχές του 20^{ου} αιώνα) υποστηρίζουν ότι οι χώροι αυτοί

«καθιερώθηκαν» και για καθαρά λόγους πρακτικούς προστασίας αυτού που σήμερα αποκαλούμε βιοποικιλότητα.

Οι στόχοι ίδρυσης των Προστατευόμενων Περιοχών, όπως τις γνωρίζουμε σήμερα, ανάγονται στον 19^ο αιώνα με αναφερόμενο ως πρώτο Εθνικό Πάρκο αυτό του **Yellowstone** των ΗΠΑ, κηρυγμένο ως «δημόσιο πάρκο ή περιοχή αναψυχής προς όφελος και απόλαυση των ανθρώπων» **το 1872**, δηλαδή για ανθρωποκεντρική χρήση κι όχι με στόχο την ανάγκη προστασίας της φύσης. Από τις αρχές του 20^{ου} αιώνα εμφανίζονται και οι πρώτοι Φορείς Διαχείρισης Προστατευόμενων Περιοχών καθώς και Εθνικές Υπηρεσίες και φορείς συντονισμού, όπως για παράδειγμα του Καναδά το **1916**.

Στην Ελλάδα, παρά τα προβλήματα του μικρού, κατακεραματισμένου χώρου, δημιουργήθηκαν από το **1938** οι Εθνικοί Δρυμοί του Ολύμπου και του Παρνασσού μετά από σχετικό θεσμικό πλαίσιο για την προστασία της φύσης που ειδόθηκε το **1937 (Α.Ν. 856/1937)** με πρωτοβουλία και ευθύνη της Δασικής Υπηρεσίας, σε συνεργασία με τον Ελληνικό Ορειβατικό Σύλλογο. Ο νόμος, αυτός προέβλεπε την ίδρυση πέντε «Εθνικών Δρυμών» (εκτός από τα νησιά) με σκοπό:

- την προστασία της χλωρίδας,
- τη βελτίωση και αύξηση της πανίδας,
- τη διατήρηση των γεωμορφολογικών σχηματισμών,
- την προστασία των φυσικών καλλονών,
- την ανάπτυξη του τουρισμού, και
- τη διενέργεια επιστημονικών (ιδιαίτερα φυτογεωγραφικών) και δασικών ερευνών.

Αν στο παραπάνω προστεθεί ο θεσμός της Δασικής Αστυνομικής Διάταξης (ΔΑΔ) και ο Νόμος «περί αρχαιοτήτων» (Νόμος **5351/1932**) είναι κατανοητό ότι η έννοια της προστασίας στην Ελλάδα υπάρχει από παλιά και προϋπήρχε και του **1937**. Παρόλα αυτά όμως σήμερα, μετά από παραπάνω από **70** χρόνια, η ουσιαστική εφαρμογή της έννοιας αυτής βρίσκεται ακόμη σε πρώιμο στάδιο.

Οι προστατευόμενες περιοχές είναι ακόμη μάρτυρες και «δείκτες» των «ολοκληρωμένων» εξελίξεων των ανθρώπινων δραστηριοτήτων σε περιφερειακή και παγκόσμια κλίμακα. Στις Προστατευόμενες Περιοχές έχουν καταγραφεί οι επιπτώσεις από την αστική, βιομηχανική και ατμοσφαιρικά μεταφερόμενη ρύπανση τόσο με τη μορφή ρυπάνσεων του εδάφους ή των νερών και κυρίως των ιζημάτων των υδάτινων συστημάτων, όσο και με τη μορφή των περιβαλλοντικών επιπτώσεων σε χλωρίδα και πανίδα. Ως αναλυτικά παραδείγματα έχουμε:

- τις επιπτώσεις της αιθαλομίχλης στα περιαστικά δάση,
- τις επιπτώσεις της όξινης βροχής (π.χ. στα δάση και τις Προστατευόμενες Περιοχές της Σκανδιναβίας),
- τις επιπτώσεις των πετρελαιοκηλίδων και τα σκουπίδια στα θαλάσσια πάρκα
- τις εξαφανίσεις πολλών ειδών (σπανίων, απειλούμενων, κ.α.) και τη μείωση της βιοποικιλότητας σε πολλές Προστατευόμενες Περιοχές

Στάσεις και Σχολές απέναντι στο Περιβάλλον

Ήδη από τη δεκαετία του **1960** συνειδητοποιήσαμε ότι τόσο η προσωπική στάση κατανόηση και μάθηση, όσο και η ίδια η προστασία, βασίζονται σε τρία επίπεδα ενδιαφέροντος-προσεγγίσεις:

- του ατομικού ενδιαφέροντος (συμφέροντος του ατόμου και του στενού οικογενειακού περιβάλλοντος)
- του κοινωνικού αγαθού (ως φυσικού πόρου ή οικολογικής υπηρεσίας αλτρουιστικά για το κοινωνικό σύνολο)
- της αυθύπαρκτης αξίας (μη χρηστικής, με ιδεαλιστική, οικο-κεντρική προσέγγιση).

Σε πολλές περιπτώσεις ένα και το αυτό άτομο ή κοινωνική ομάδα μπορεί να διαμορφώσει στάσεις για το περιβάλλον κατά περίπτωση, με περισσότερες από μία προσεγγίσεις και αυτό είναι σημαντικό να το γνωρίζει ο εκπαιδευτικός κατά την εκπαιδευτική διαδικασία.

Η πρώτη συλλογική προσπάθεια της προστασίας του περιβάλλοντος ιστορικά οριοθετείται με την δημοσίευση της έκθεσης **«Limits to growth»** του MIT/**Club of Rome** και τη Διεθνή Διάσκεψη του ΟΗΕ στη Στοκχόλμη για το Ανθρώπινο Περιβάλλον, το **1972**, όπου προβάλλεται ο στόχος της προστασίας του φυσικού, κυρίως, περιβάλλοντος. Το στοιχείο αυτό αξιολογείται ως αναγκαίο συστατικό της ανάπτυξης, ενώ ως βασικό εργαλείο για την προστασία του περιβάλλοντος προβάλλεται η Περιβαλλοντική Εκπαίδευση. Αναγνωρίζονται δε, ως γενεσιουργά αίτια της υποβάθμισης ο υπερπληθυσμός, η καταναλωτική νοοτροπία, η οικονομία με λαθεμένες βάσεις και δείκτες και η έλλειψη παιδείας και ενημέρωσης.

Τόσο ως προς τον κύριο σκοπό της περιβαλλοντικής εκπαίδευσης όσο και της προστασίας του περιβάλλοντος υπήρξαν διάφορες τάσεις και θέσεις προερχόμενες από διαφορετική φιλοσοφική αφετηρία και διαφορετικούς κλάδους της επιστήμης, όπως των:

- Μελλοντολόγων (να οδηγηθεί η εξέλιξη με βάση σχεδιασμό και πρόληψη των καταστροφών).
- Αιχραφών οικολόγων (κάθε είδους παραγωγική ενέργεια ή έργο δημιουργεί τελικά προϊόντα και υποπροϊόντα επιβαρυντικά για το περιβάλλον. Η τεχνολογική απλούστευση είναι η μόνη κατεύθυνση).
- Τεχνοκρατών (αντίθετα με τους οικολόγους η επίτευξη υψηλής, «καθαρής» τεχνολογίας είναι η μόνη λύση).
- Πολιτικών πολιτικής οικολογίας / σοσιαλιστών (η προστασία του περιβάλλοντος πρέπει να μπει ψηλά στην πολιτική “ατζέντα”. Οι λύσεις είναι θέμα πολιτικών επιλογών).
- Οικονομολόγων (τα πάντα έχουν κόστος, η κινητήρια δύναμη είναι η αγορά και σκοπός είναι η οικονομική ευημερία. Οι λύσεις πρέπει να έχουν σύμμαχο την αγορά και τις επιλογές των καταναλωτών).
- Εκπαιδευτικών (συναίνεση των ανωτέρω και «μετά λόγου γνώσεως» ατομικές και συλλογικές επιλογές κοινά αποδεκτών κατευθύνσεων).

Κάπου εδώ όμως μπαίνει και η έννοια του χρόνου, δηλαδή για ποιο χρονικό διάστημα μπορεί να εφαρμοστεί κάποια απόφαση ή πολιτική. Κάθε ενέργεια χαρακτηρίζεται από το χρόνο της εφαρμογής και τον χρόνο όπου παρουσιάζονται οι επιπτώσεις. Στο σημείο αυτό οι Προστατευόμενες Περιοχές έχουν πολλά να διδάξουν. Ο σχεδιασμός τους κάτω από οποιοδήποτε φιλοσοφικό υπόβαθρο γίνεται σήμερα αλλά με στόχο το εγγύς και απώτατο

μέλλον: για να αποφευχθεί άμεσα και στο μέλλον βλάβη και να διατηρηθεί μία αξία για «πάντα», όσο εξαρτάται από την κοινωνία που την καθιέρωσε αλλά και τους διαδόχους της.

Περιβαλλοντική Εκπαίδευση

Σκοπός της Περιβαλλοντικής Εκπαίδευσης είναι η προστασία του περιβάλλοντος. Στην Περιβαλλοντική Εκπαίδευση έχουμε ως «υπόδειγμα» το «διαστημόπλοιο» Γη (Σχήμα 1). Στο «διαστημόπλοιο» Γη έχουμε μόνο την ηλιακή ενέργεια ως εισρεύουσα. Όλες οι άλλες ανταλλαγές ενέργειας γίνονται μέσα στο «διαστημόπλοιο», η ανταλλαγή ύλης μέσα στο διάστημα είναι πολύ μικρή και όλα τα άλλα (κοινωνία, σχέσεις ανάμεσα στα οικοσυστήματα και τους ανθρώπους, οικονομία κλπ) είναι «εποικοδομήματα». Άρα, για να μπορέσουν να συντηρηθούν τα εποικοδομήματα θα πρέπει το διαστημόπλοιο να συνεχίζει να κινείται μαζί με όλους τους μηχανισμούς που λαμβάνουν χώρα μέσα σε αυτό. Αυτή η ιδέα είναι η βάση της προστασίας του περιβάλλοντος και κατ' επέκταση της Περιβαλλοντικής Εκπαίδευσης, η οποία αν και μπορεί να φαίνεται ξεκομμένη από όλες τις προηγούμενες θεωρίες λειτουργεί ως ενοποιητικό στοιχείο και σημείο για αυτές.

Σχήμα 1. Το μοντέλο για την ΠΕ «διαστημόπλοιο γη»
Διαστημόπλοιο γη (limits to growth)



Η εξέλιξη της έννοιας της προστασίας του περιβάλλοντος

Τα πρώτα βήματα στην προστασία του περιβάλλοντος έγιναν με τη προστασία των απειλούμενων ειδών. Σύντομα έγινε κατανοητό ότι τα απειλούμενα είδη δεν μπορούν να προστατευθούν αν δεν προστατευθούν και τα ενδιαιτήματά τους. Τα ενδιαιτήματα και οι οικοτόποι ήταν αρχικά αντιληπτά ως μεμονωμένες «νησίδες προστασίας», ενώ αντίστοιχη ήταν η προσέγγιση από τους χωροτάκτες, οικονομολόγους και αρχαιολόγους για άλλες περιοχές ειδικού ενδιαφέροντος. Δηλαδή η πρώτη φάση της προστασίας έβλεπε το «ενδιαιτήμα» γύρω από τις άμεσα αντιληπτές κρίσιμες λειτουργίες του απειλούμενου είδους. Γρήγορα, έγινε κατανοητό ότι οι «νησίδες» προστασίας δεν ήταν εφικτό να παρέχουν την απαιτούμενη προστασία παρά μόνο σε πεπερασμένα όρια εφόσον περικλείονταν από μια «θάλασσα» περιβαλλοντικής αδιαφορίας ή αναρχίας. Εξελίχτηκε λοιπόν η αντίληψη προστασίας και περιέλαβε την έννοια μιας ευρύτερης «ζώνωσης» αυστηρότερα ή χαλαρότερα φυλασσόμενων ή ρυθμιζόμενων περιοχών. Με αυτή τη λογική προχωρήσαμε στη δημιουργία βιομηχανικών περιοχών, περιοχών οικιστικής ανάπτυξης, προστατευόμενων περιοχών κλπ. με βάση την επίτευξη καλύτερης λειτουργίας τους.

Μια από τις πρώτες προσπάθειες για την οργάνωση των Προστατευόμενων Περιοχών ήταν αυτή της **Διεθνούς Ένωσης για τη Διατήρηση της Φύσης (IUCN – International Union of Conservation of Nature)** η οποία δημιούργησε Προστατευόμενες Περιοχές χερσαίες ή θαλάσσιες, οι οποίες ιδρύθηκαν με σκοπό την προστασία και διατήρηση της βιοποικιλότητας και των φυσικών και πολιτισμικών αξιών τους, των οποίων η διαχείριση επιτυγχάνεται με νομικά μέσα ή άλλους ειδικούς αποτελεσματικούς μηχανισμούς. Αρχικά προτάθηκαν δέκα κατηγορίες οικοτόπων (1978) που συνδυάστηκαν τελικά σε έξι (1994):

- **Ia:** Περιοχές απολύτου προστασίας για την προώθηση της επιστημονικής έρευνας.
- **Ib:** Περιοχές άγριας ζωής, όπου η προστασία της άγριας ζωής είναι ο κύριος διαχειριστικός στόχος.
- **II:** Εθνικά Πάρκα για την προστασία και διατήρηση των φυσικών οικοσυστημάτων.
- **III:** Φυσικά Μνημεία για την προστασία και διατήρηση συγκεκριμένων φυσικών χαρακτηριστικών.
- **IV:** Περιοχές προστασίας συγκεκριμένων ειδών, ή οικοσυστημάτων.
- **V:** Χερσαίες και θαλάσσιες προστατευόμενες περιοχές.
- **VI:** Προστατευόμενες περιοχές για τη διαχείριση φυσικών πόρων.

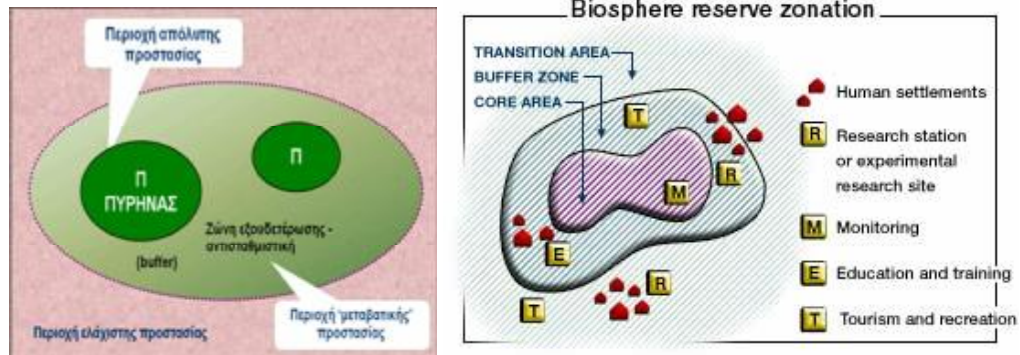
Πολλοί διεθνείς οργανισμοί στα πλαίσια του ΟΗΕ ή της Ευρωπαϊκής Ένωσης κ.λπ. προχώρησαν σε αντίστοιχες και παράλληλες ταξινομήσεις.

- Υγράτοποι διεθνούς σημασίας ιδρύθηκαν, σύμφωνα με τη **Σύμβαση Ramsar**. Πρόκειται για μεγάλες υδροτοπικές εκτάσεις με μόνιμα ή εποχικά νερά που φιλοξενούν σημαντικό αριθμό υδροβίων πουλιών και σπάνια ή απειλούμενα είδη. Η Ελλάδα έχει χαρακτηρίσει **10** υδροτόπους ως Διεθνούς Σημασίας σύμφωνα με τη Σύμβαση αυτή.
- Η Σύμβαση για την Παγκόσμια Πολιτιστική Κληρονομιά, η οποία λειτουργεί υπό την αιγίδα της **UNESCO**, έχει κηρύξει ως **Μνημεία Διεθνούς Κληρονομιάς** για το φυσικό Περιβάλλον τους τα Αντιχάσια Όρη, τα Μετέωρα και ο Άθως.
- Η Σύμβαση της Βαρκελώνης για την προστασία της Μεσογείου και ειδικά το πρωτόκολλο της «περί των ειδικά προστατευόμενων περιοχών της Μεσογείου» έχει χαρακτηρίσει **9 Ειδικά Προστατευόμενες Περιοχές**.
- Ως **Βιογενετικά Αποθέματα** έχουν χαρακτηριστεί **16** περιοχές στην Ελλάδα, που ανήκουν στο Ευρωπαϊκό Δίκτυο Βιογενετικών Αποθεμάτων το οποίο ιδρύθηκε από το Συμβούλιο της Ευρώπης και αποσκοπεί στη διατήρηση αντιπροσωπευτικών δειγμάτων χλωρίδας, πανίδας και φυσικών περιοχών της Ευρώπης.
- Στα **Αποθέματα Βιόσφαιρας (Biosphere Reserves)** σύμφωνα με το πρόγραμμα της **UNESCO «Άνθρωπος και Βιόσφαιρα»- (MAB) (Man and Biosphere)** έχουν ενταχθεί ο Εθνικός Δρυμός Ολύμπου και ο Εθνικός Δρυμός Σαμαριάς. Ως προς τη μεθοδολογία το πρόγραμμα MAB/UNESCO άφησε το πιο σημαντικό στίγμα στο πεδίο της διαχείρισης των Προστατευόμενων Περιοχών, που ακολουθείται σχεδόν σε όλα τα σχετικά συστήματα. Σύμφωνα με τη μεθοδολογία αυτή, στοιχεία λειτουργίας μέσα στην προστατευόμενη περιοχή είναι η προστασία της βιοποικιλότητας, η αειφόρος ανάπτυξη και η υποστήριξη από αντίστοιχους φορείς. Παράλληλα, οι περιοχές αυτές αντιμετωπίζονται ως «ανοιχτά εργαστήρια γνώσης» και άρα οι κάθε λογής εκπαιδευτικές δραστηριότητες είναι αναπόσπαστο στοιχείο της λειτουργικότητάς τους

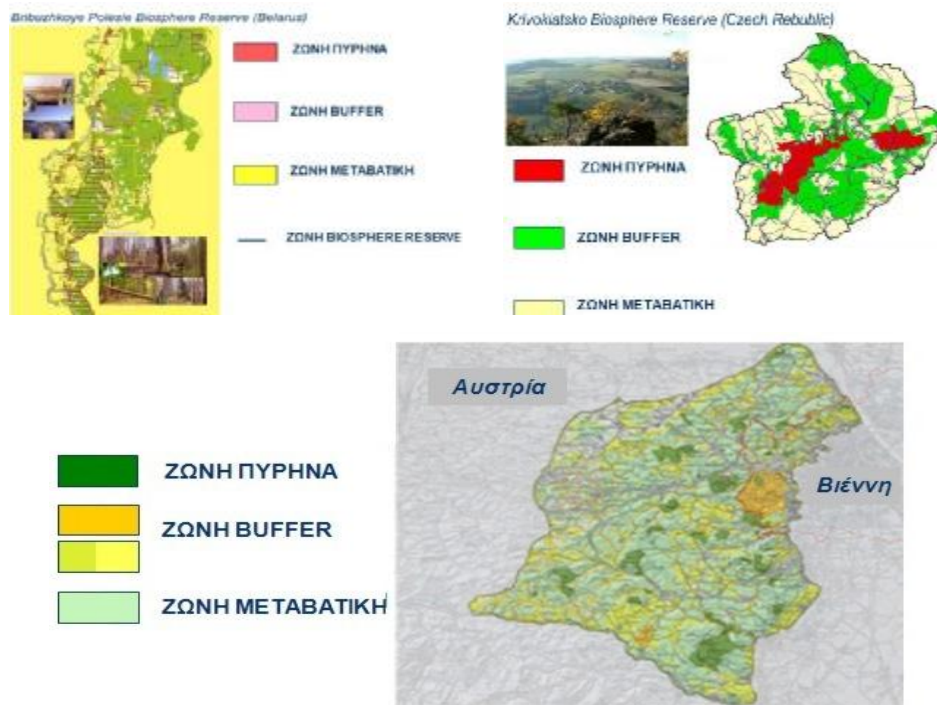
Η χωροτακτική-λειτουργική προσέγγιση μιας προστατευόμενης περιοχής παρουσιάζεται στο **Σχήμα 2**. Στον πυρήνα πραγματοποιείται σχεδόν αποκλειστικά η παρακολούθηση της εξέλιξης και των αποτελεσμάτων της προστασίας, στη ζώνη γύρω από τον πυρήνα πραγματοποιείται η εκπαίδευση, η έρευνα και ενδεχομένως κάποιες μορφές ήπιου τουρισμού, ενώ στις περιοχές μεταβατικής προστασίας

μπορούν να υπάρξουν πολλές περισσότερες μορφές ανθρωπίνων δραστηριοτήτων. Παραδείγματα εφαρμογής αυτής της προσέγγισης παρουσιάζονται στο Σχήμα 3.

Σχήμα 2. Προσέγγιση MAB/UNESCO για Biosphere Reserves



Σχήμα 3. Παραδείγματα εφαρμογής της προσέγγισης MAB/UNESCO



Εξέλιξη της διαχείρισης των Προστατευόμενων Περιοχών στην Ελλάδα

Εκτός από τις 5 κατηγορίες Προστατευόμενων Περιοχών σύμφωνα με τον νόμο 1650/86, (περιοχές απόλυτης προστασίας της φύσης, περιοχές προστασίας της φύσης, Εθνικά Πάρκα, προστατευόμενοι φυσικοί σχηματισμοί, προστατευόμενα τοπία και στοιχεία του τοπίου και περιοχές οικoανάπτυξης) υπάρχουν, σύμφωνα με την εθνική νομοθεσία, άλλες 6 κατηγορίες, που είναι, αντίστοιχα, οι Εθνικοί Δρυμοί, τα Αισθητικά Δάση και τα Διατηρητέα Μνημεία της Φύσης, ο χαρακτηρισμός των οποίων διέπεται από τις διατάξεις του (Ν. 996/71), καθώς και τα Εκτροφεία Θηραμάτων, τα Καταφύγια Άγριας Ζωής και οι Ελεγχόμενες κυνηγετικές περιοχές, βάσει του (Ν 177/75, όπως τροποποιήθηκε από τον Ν. 2637/98). Πρόκειται,

δηλαδή, για ένα αρκετά πλούσιο θεσμικό 'όπλοστάσιο' το οποίο όμως μένει ακόμα σε μεγάλο βαθμό ανεκμετάλλευτο.

Νεότερες Διεθνείς Συνθήκες για τις Προστατευόμενες Περιοχές

Το **1992**, στο πλαίσιο της Παγκόσμιας Διάσκεψης για την Αειφόρο Ανάπτυξη στο Ρίο υιοθετήθηκε η Σύμβαση για τη Βιοποικιλότητα που ορίζει ότι: «προστατευόμενες περιοχές είναι καθορισμένες γεωγραφικές περιοχές οι οποίες ιδρύονται και η διαχείριση τους γίνεται με σκοπό την επίτευξη συγκεκριμένων στόχων προστασίας και διατήρησής τους». Από το Ρίο και μετά πραγματοποιείται μια σταδιακή αναθεώρηση τόσο των θεμάτων της βιοποικιλότητας όσο και των θεμάτων της εκπαίδευσης με βάση την Αειφόρο Ανάπτυξη. Ακόμα, νεότερες «προσθήκες» στην προσέγγιση της προστασίας είναι τα «Δίκτυα των Προστατευόμενων Περιοχών», οι «οικολογικοί διάδρομοι» ανάμεσα σε Προστατευόμενες Περιοχές και οι «Πολιτιστικές Διαδρομές».

Το Ευρωπαϊκό Κοινοτικό νομοθετικό πλαίσιο περιλαμβάνει τα εξής:

- Την **Οδηγία 79/409** που καλεί τα Κράτη Μέλη να διατηρήσουν και να προστατεύσουν, όχι μόνο τους πληθυσμούς αγρίων πουλιών που ζουν εκ φύσεως σε άγρια κατάσταση, αλλά και επαρκή έκταση και ποικιλία βιοτόπων για να επιτευχθεί η προστασία τους.
- Την **Οδηγία 92/43** «για τη διατήρηση των φυσικών οικοτόπων καθώς και της άγριας πανίδας και χλωρίδας», που θεσμοθετήθηκε από το Συμβούλιο των Ευρωπαϊκών Κοινοτήτων με σκοπό να συμβάλλει στην προστασία της βιολογικής ποικιλότητας, μέσω της διατήρησης των φυσικών οικοτόπων, καθώς και της άγριας πανίδας και χλωρίδας στο έδαφος της Ευρωπαϊκής Ένωσης.
- Το Δίκτυο **Φύση 2000 - Natura 2000**, Ευρωπαϊκό Δίκτυο Προστατευόμενων Περιοχών. Αποτελείται από δύο κατηγορίες περιοχών: Τις «Ζώνες Ειδικής Προστασίας (**Special Protection Areas - SPA**) για την Ορνιθοπανίδα, όπως ορίζονται στην Οδηγία **79/409/ΕΚ**, και τους «Τόπους Κοινοτικής Σημασίας» (**Sites of Community Importance - SCI**) όπως ορίζονται στην Οδηγία **92/43/ΕΟΚ**.

Με το Νόμο **3044/02** ιδρύθηκαν στην Ελλάδα **25** Προστατευόμενες Περιοχές με Φορέα Διαχείρισης (ΦΔ), ήτοι: Δέλτα Έβρου, Δάσους Δαδιάς, Λίμνης Κερκίνας, Λιμ/σας Μεσολογγίου, Δέλτα Αζιού - Λουδία - Αλιάκμονα, Λιμνών Κορώνειας - Βόλβης, Εθνικού Θαλασσίου Πάρκου Αλοννήσου - Β. Σποράδων, Δέλτα Νέστου - Βιστωνίδας - Ισμαρίδας, Όρους Πάρνωνα και υγροτόπου Μουστού, Λίμνης Παμβώτιδος Ιωαννίνων, Υγροτόπων Αμβρακικού, Υγροτόπων Κοτυχίου - Στροφυλιάς, Εθνικών Δρυμών Βίκου - Λώου και Πίνδου, Εθνικού Δρυμού Πρεσπών, Εθνικού Δρυμού Αίνου, Εθνικού Δρυμού Ολύμπου, Εθνικού Δρυμού Σαμαριάς, Εθνικού Δρυμού Παρνασσού, Εθνικού Δρυμού Πάρνηθας, Εθνικού Δρυμού Οίτης, Στενών και εκβολών Καλαμά, Χελμού - Βουραϊκού, Οροσειράς Ροδόπης, Καρπάθου - Σαρίας, Κάραλας - Μαυροβουνίου - Κεφαλόβρυσου Βελεστίνου που προστέθηκαν στις δύο περιοχές που είχαν ήδη κηρυχθεί ως προστατευόμενες, με βάση τους Ν. **1650/1986** και **2742/1999**. Υφίσταντο ήδη δύο άλλοι ΦΔ, εκείνος του Εθνικού Θαλασσίου Πάρκου Ζακύνθου και του Εθνικού Πάρκου Σχοινιά.

Η καθιέρωση και η σωστή λειτουργία των Προστατευόμενων Περιοχών υπό τους αντίστοιχους ΦΔ αναδεικνύεται ως ένα από τα δυσκολότερα κοινωνικά προβλήματα λόγω της συνηθισμένης, αρχικής τουλάχιστον, αντίδρασης των τοπικών κοινωνιών που δεν θέλουν να βρίσκονται «υπό καθεστώς προστασίας» ενώ παράλληλα διεκδικούν ανάπτυξη όμοια με τις άλλες περιοχές, αγνοώντας συνήθως το γεγονός ότι η ίδρυση μιας Προστατευμένης Περιοχής δημιουργεί πολλές προϋποθέσεις ανάπτυξης γι αυτούς, παρόλο που ενδεχομένως άλλες κατάλληλες προϋποθέσεις ανάπτυξης συχνά δεν φαίνεται να υπάρχουν για την ίδια περιοχή. Πολλά διοικητικά προβλήματα προκύπτουν από τα ελλιπή μέσα σε οικονομικούς και ανθρωπίνους πόρους που τίθενται στη διάθεση των ΦΔ.

Σύγχρονοι στόχοι ίδρυσης Προστατευόμενων Περιοχών

Οι σύγχρονοι στόχοι ίδρυσης των Προστατευόμενων Περιοχών είναι η προστασία φυσικών και πολιτισμικών χαρακτηριστικών με παράλληλη άμεση ή έμμεση στήριξη της κοινωνίας της περιοχής. Αυτό περιλαμβάνει:

- Προστασία των ενδιαιτημάτων
- Διατήρηση της γενετικής βιοποικιλότητας (γενετικά αποθέματα)
- Προώθηση της επιστημονικής έρευνας
- Διατήρηση των φυσικών, παραδοσιακών και πολιτισμικών χαρακτηριστικών
- Προώθηση της Εκπαίδευσης σε τοπικό και ευρύτερο επίπεδο
- Αναψυχή και ανάπτυξη «βιώσιμου» τουρισμού και άλλων συμβατών δραστηριοτήτων για την ανάπτυξη της περιοχής
- Λειφορική διαχείριση των φυσικών πόρων
- Συμβολή στη διατήρηση ενός συνόλου από υπηρεσίες και αγαθά που είναι απαραίτητα για τη διατήρηση της ζωής πάνω στη γη, έπ' ωφελεία της παρούσης και των επόμενων γενεών.

Πολυεπιστημονικότητα και Διεπιστημονικότητα

Η εισαγωγή της Περιβαλλοντικής Εκπαίδευσης και της Εκπαίδευσης για την Λειφόρο Ανάπτυξη καθώς και η γενίκευση των Προστατευόμενων Περιοχών αποτελούν «εναλλακτικές» προσεγγίσεις τόσο των μεθόδων προστασίας του περιβάλλοντος όσο και της εκπαίδευσης. Και τα δύο είναι κατά βάση «επαναστατικά» διότι βασίζονται σε μεγάλο βαθμό:

- Σε προσωπική ευθύνη τόσο για το φυσικό όσο για το αισθητικό και πολιτιστικό περιβάλλον.
- Σε μια εκλογίκευση των προσωπικών και συλλογικών επιλογών όσων εμπλέκονται με τις Προστατευόμενες Περιοχές, την Περιβαλλοντική Εκπαίδευση, και την Εκπαίδευση για την Λειφόρο Ανάπτυξη.
- Στις γενικές αρχές της οικολογίας και τη γνώση και κατανόηση των βιο-γεω-χημικών κύκλων μέσα από πολυεπιστημονικές και διεπιστημονικές προσεγγίσεις.

Στα πρώτα βήματα της Περιβαλλοντικής Εκπαίδευσης κατά τις διασκέψεις της Στοκχόλμης (1972), του Βελιγραδίου (1975) και της Τιφλίδας (1977) δόθηκε έμφαση στην ανάγκη για

μετάδοση γνώσης, για καλλιέργεια δεξιοτήτων, κατανόηση και λήψη αποφάσεων καθώς και για υιοθέτηση φιλοπεριβαλλοντικών στάσεων και αξιών.

Ένα από τα πολύ βασικά στοιχεία της Περιβαλλοντικής Εκπαίδευσης είναι η «πολυ-επιστημονικότητα» όπου συνεργάζονται οι βιολογικές, γεωλογικές και χημικές επιστήμες. Η εξέλιξη της βέβαια σιγά-σιγά οδηγεί στην «διεπιστημονικότητα» η οποία είναι ο ακρογωνιαίος λίθος της εκπαίδευσης για την αειφόρο ανάπτυξη. Πλέον δεν έχουμε απλά τη Βιολογική, Γεωλογική και Χημική διάσταση αλλά την κατανόηση του βιο-γεω-χημικού φαινομένου, κ.ο.κ.

Στις Προστατευόμενες Περιοχές η διεπιστημονικότητα αφορά τη σχέση ανάμεσα στις φυσικές, τις κοινωνικές και οικονομικές επιστήμες, τους θεσμούς, την τεχνολογία αλλά και την επικοινωνία μεταξύ ποικίλων ομάδων πληθυσμού ή/και ενδιαφερόντων. Ο στόχος λοιπόν της προστασίας του περιβάλλοντος αποικτά νέα βάση και είναι πολλαπλός, δηλαδή περιβαλλοντικός, οικονομικός και κοινωνικός ταυτόχρονα.

Εξέλιξη της Περιβαλλοντικής Εκπαίδευσης

Κατά την εφαρμογή της Περιβαλλοντικής Εκπαίδευσης παρουσιάστηκαν κάποιες ατέλειες και γεγονότα. Μερικά από αυτά καταγράφονται στη συνέχεια:

- Ασύμμετρη ανάπτυξη Περιβαλλοντικής Εκπαίδευσης στα πρώτα χρόνια στις διάφορες χώρες
- Ιδεολογικοί «φραγμοί» και εμπόδια στην εφαρμογή: οι βιομηχανικές χώρες είδαν την Περιβαλλοντική Εκπαίδευση ως απειλή στην ανάπτυξη και ως «Σοσιαλισμό». Οι Σοσιαλιστικές χώρες ως «αμφισβήτηση των επιλογών», ενώ ο τρίτος κόσμος ως Ιμπεριαλισμό ή πολυτέλεια.
- Στο Συνέδριο της Μόσχας (1987) εισήχθησαν ζητήματα φύλου, ειρήνης και υγείας και αντιμετωπίστηκε το φαινόμενο της μερικής περιθωριοποίησης της ΠΕ.
- Την περίοδο 1987-1992 αυξάνεται η προσπάθεια να αντιμετωπιστούν σοβαρά τα στοιχεία για την κατάσταση του περιβάλλοντος, με βάση αξιόπιστες επιστημονικές έρευνες χωρίς αικαίες υπερβολές.
- Ενισχύεται η διδασκαλία αρχών π.χ. *Ο ρυπαίνων πληρώνει*.
- Εισάγονται, ιδιαίτερα στην Ευρώπη, η αρχή της προφύλαξης και η αρχή της προβλεπτικότητας.

Εξέλιξη των Περιβαλλοντικών Προβλημάτων

Ενόψει της εισόδου στον 21^ο αιώνα παρουσιάστηκαν εκθέσεις και αναπτύχθηκαν σε βάθος μια σειρά από φαινόμενα που έγιναν ευρύτερα γνωστά λόγω του καλπασμού της ηλεκτρονικής πληροφόρησης :

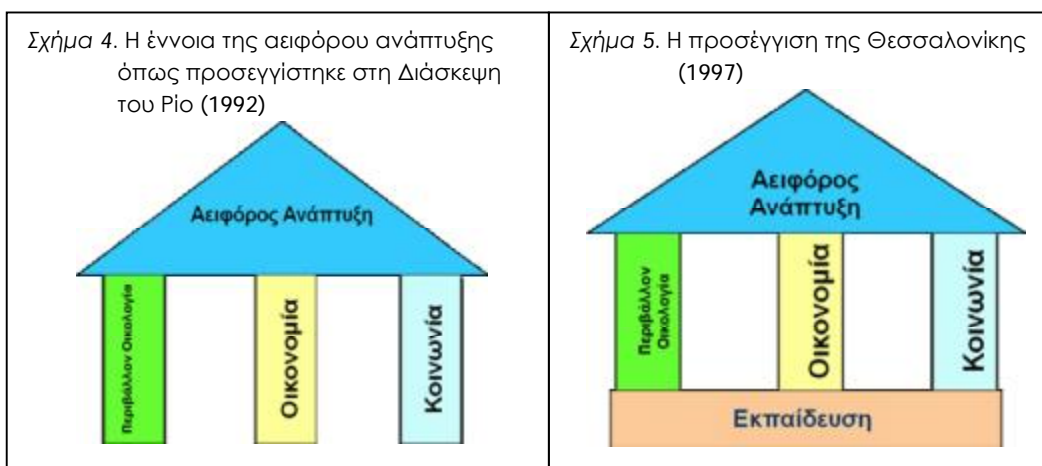
- Παγκοσμιοποίηση της οικονομίας και «πλήρης ελευθερία» των αγορών με απρόβλεπτα πολύπλοκα αποτελέσματα.
- «Συρρίκνωση» του πλανήτη και των συνόρων.
- Αύξηση των κοινωνικών προβλημάτων: οι πλούσιοι πλουσιότεροι και οι φτωχοί φτωχότεροι.

- Αύξηση του ανταγωνισμού με ταυτόχρονο πολλαπλασιασμό τόσο των ευκαιριών όσο και των παγίδων.
- Δραματική συρρίκνωση της βιοποικιλότητας
- Επιτάχυνση των κλιματικών αλλαγών
- Καταστροφή του περιβάλλοντος εκεί που υπάρχει υπερβολική ανάπτυξη αλλά και εκεί που λείπει η ανάπτυξη!

Αναφερόμενοι στις Προστατευόμενες Περιοχές και τη βιοποικιλότητα μπορούμε να εξετάσουμε συνοπτικά την σημερινή κατάσταση έναντι ατής που παραλάβαμε πριν πενήντα χρόνια. Υπολογίζεται ότι στην Ευρώπη το **42%** των θηλαστικών απειλείται με εξαφάνιση, όπως και το **15%** των πουλιών, το **52%** των ψαριών του γλυκού νερού και το **42%** των ερπετών και πεταλούδων. Μόνο ποσοστό **1-3%** των δασών της δυτικής Ευρώπης μπορεί να θεωρηθεί ότι «δεν έχει διαταραχθεί από τον άνθρωπο». Από το **1950** και μέχρι σήμερα η Ευρώπη έχει απολέσει περισσότερο από το **50%** των υγροτόπων και των γεωργικών εκτάσεων. Η απώλεια της βιοποικιλότητας, λοιπόν, επιβάλλει την ανάγκη για αποτελεσματική προστασία, με βάση τις Προστατευόμενες Περιοχές.

Το οικοδόμημα της Αειφόρου Ανάπτυξης και η μετάβαση από την Περιβαλλοντική Εκπαίδευση στην Εκπαίδευση για την Αειφόρο Ανάπτυξη

Κατά τη διάρκεια της Διάσκεψης του Ρίο (1992) η έννοια της Αειφόρου Ανάπτυξης προσεγγίστηκε ως ένα οικοδόμημα στηριζόμενο σε τρεις πυλώνες: το Περιβάλλον-Οικολογία, την Οικονομία και την Κοινωνία, χωρίς να αναφέρεται πουθενά η εκπαίδευση με άμεσο τρόπο (βλ. Σχήμα 4). Βέβαια, στην **Agenda 21** που υιοθετήθηκε στο Ρίο υπάρχει ένα ολόκληρο Κεφάλαιο (Κεφάλαιο 36) για την εκπαίδευση που θα προωθήσει την Αειφόρο Ανάπτυξη. Το **1995** συγκαλέσαμε στην Αθήνα τη συνάντηση για τον επαναπροσδιορισμό της Περιβαλλοντικής Εκπαίδευσης προς την Αειφόρο Ανάπτυξη και αποφασίστηκε η σύγκλιση της Διάσκεψης της Θεσσαλονίκης του **1997**. Εκεί, σε μια προσπάθεια εμβάθυνσης της παραπάνω προσέγγισης, η εκπαίδευση τοποθετήθηκε ως βάση (βλ. Σχήμα 5) και αποκλήθηκε 'Εκπαίδευση για το Περιβάλλον και την Αειφορία'.



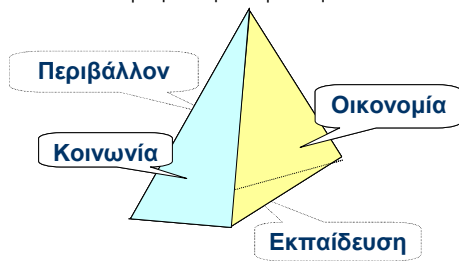
Τα παραπάνω σχήματα παρουσιάζουν το περιβάλλον, την οικονομία και την κοινωνία να αναπτύσσονται ξεχωριστά, ενώ ως γνωστόν είναι αλληλένδετα και αναπτύσσονται ταυτόχρονα και σε αμοιβαία συνάρτηση-επίδραση. Επίσης, η Αειφόρος Ανάπτυξη στο

Σχήμα 5 φαίνεται να βασιίζεται/ επικάθεται στους παραπάνω πυλώνες ανάπτυξης ενώ στην πραγματικότητα εμπεριέχεται σ' αυτούς. Για το λόγο αυτό θεωρήσα αναγκαία την τροποποίηση του παραπάνω σχήματος.

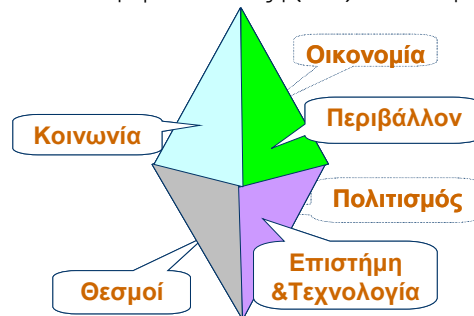
Με βάση τα ανωτέρω πρότευνα την υιοθέτηση του σχήματος του τετραέδρου ως καλύτερης απεικόνισης της Αειφόρου Ανάπτυξης, δηλαδή μιας τριγωνική πυραμίδα με βάση την εκπαίδευση. Όπως φαίνεται στο Σχήμα 6, κάθε διάσταση εκτείνεται στο άπειρο, αλλά εκεί που τέμνονται και ο χώρος που περιλαμβάνεται είναι χώρος «αειφορίας». Ένας τέτοιος χώρος χαρακτηρίζεται από ικανοποιητικό βαθμό ισορροπίας ανάμεσα στα τρία, έστω και αν κάπου η οικονομία και η κοινωνία ευνοούνται περισσότερο από το περιβάλλον και αλλού ισχύει το περιβάλλον και η κοινωνία να είναι σε καλύτερη κατάσταση από την οικονομία. Βέβαια με το σχήμα αυτό «υπερτονίζεται» ο ρόλος της εκπαίδευσης για την επίτευξη της Αειφόρου Ανάπτυξης. Στην πράξη, δεν αρκεί η εκπαίδευση για να προσεγγίσουμε αποτελεσματικά την Αειφόρο Ανάπτυξη. Αν σκεφτούμε καλύτερα, η εκπαίδευση είναι κομμάτι της ευρύτερης έννοιας της διακυβέρνησης, η δε διακυβέρνηση εμπεριέχει επίσης τους νόμους-θεσμούς λειτουργίας και την επιστήμη-τεχνολογία (τα μέσα).

Αν τώρα θελήσουμε να αναπτύξουμε το περιεχόμενο της ίδιας της «Εκπαίδευσης για την Αειφόρο Ανάπτυξη» μπορούμε να χρησιμοποιήσουμε το εξάεδρο του Σχήματος 7. Στο άνω τμήμα του εξάεδρου είναι οι γνώσεις, η κατανόηση και η ικανότητα που πρέπει να

Σχήμα 6. Η Αειφόρος Ανάπτυξη σαν πυραμίδα με έδρα την Εκπαίδευση



Σχήμα 7. Το περιεχόμενο της Εκπαίδευσης για την Αειφόρο Ανάπτυξη (ΕΑΑ) σαν «διάμαντι»



αναπτύξουμε για τα ίδια τα συστατικά της αειφορίας, το περιβάλλον, την οικονομία και την κοινωνία. Στο κάτω μέρος εμφανίζονται οι περιοχές στις οποίες πρέπει να δώσουμε ιδιαίτερη έμφαση για να επιτύχουμε την αναγκαία αλλαγή προς την αειφορία: Οι θεσμοί, η επιστήμη/ τεχνολογία και ο πολιτισμός.

Ο λόγος για τον οποίο ο πολιτισμός θα πρέπει να εισαχθεί εδώ ως ανθρωπογενής αξία στην Αειφόρο Ανάπτυξη είναι για την κατανόηση και το σεβασμό των πολιτισμικών αξιών των άλλων ακόμη και πτυχών που ενδεχομένως δεν είναι αποδεκτές από όλους. Εδώ επιμένουμε στην ιδέα ότι η πολιτισμική ποικιλότητα είναι αξία αντίστοιχη της βιοποικιλότητας για διατήρηση της σταθερότητας των κοινωνικών συστημάτων. Η κυρίαρχη άποψη είναι ότι ο πολιτισμός είναι συνιστώσα και παράγωγο της κοινωνίας, άρα θα μπορούσε να καλυφθεί στην άνω έδρα της κοινωνίας. Ταυτοχρόνως όμως υπάρχει η άποψη ότι ο πολιτισμός δεν διαμορφώνεται αλλά και διαμορφώνει την κοινωνία όπως και η οικονομία. Η επιτροπή **Delors** που όρισε η **UNESCO** πρότεινε τον Πολιτισμό ως τέταρτο πυλώνα της αειφόρου ανάπτυξης. Η θέση αυτή δεν γίνεται γενικώς αποδεκτή (π.χ. από Η.Π.Α. και άλλους) με

κύρια επιχειρήματα ότι αφενός η Διάσκεψη του Ρίο αναγνώρισε τρεις πυλώνες και αφετέρου ότι ο πυλώνας αυτός είναι συχνά παράγοντας διάστασης, διαφωνίας και αντιπαραθέσεων, π.χ. σε θέματα θρησκείας πολιτισμικών παραδόσεων και συμπεριφορών.

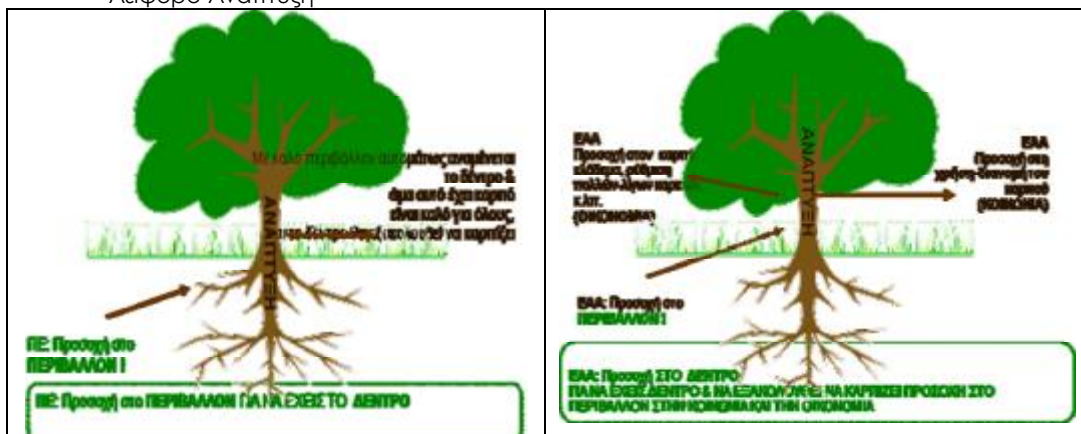
Η πρότασή μας για τον πολιτισμό στο κάτω μέρος της πυραμίδας έχει γίνει γενικά αποδεκτή από όλες τις πλευρές. Το νέο μοντέλο, της Εκπαίδευσης για την Αειφόρο Ανάπτυξη παίρνει πλέον τη μορφή της διπλής πυραμίδας ('εξάεδρο/διαμάντι', βλ. Σχήμα 7), με υποστηρικτικά στοιχεία τους θεσμούς, τον πολιτισμό και την επιστήμη-τεχνολογία. Είναι κατανοητό ότι το σύστημα αυτό δεν είναι στατικό. Για παράδειγμα, ο πολιτισμός εμπεριέχει στοιχεία που πρέπει να διατηρηθούν (π.χ. μνημεία υλικά και άυλα της πολιτιστικής μας κληρονομιάς) και στοιχεία τα οποία πρέπει να εγκαταλειφθούν και να αλλάξουν (π.χ. φυλετικές και άλλες διακρίσεις, θέση γυναίκας, κ.λπ.). Η επιστήμη και η τεχνολογία συνεχώς εξελίσσονται, όπως επίσης και οι θεσμοί αλλάζουν.

Διαφορά της ΠΕ και της ΕΑΑ

Η διαφορά της παραδοσιακής προσέγγισης της Περιβαλλοντικής Εκπαίδευσης με τη νεότερη προσέγγιση της Εκπαίδευσης για την Αειφόρο Ανάπτυξη παρουσιάζονται στο Σχήμα 8. Κατά την Περιβαλλοντική Εκπαίδευση η προστασία του περιβάλλοντος είναι ικανή και αναγκαία συνθήκη για την ανάπτυξη: η ανάπτυξη είναι αυτόματη εφόσον δοθεί προσοχή στο περιβάλλον. Από την άλλη πλευρά η Εκπαίδευση για την Αειφόρο Ανάπτυξη θεωρεί ότι η προστασία του περιβάλλοντος, καίτοι απαραίτητη, δεν είναι αρκετή. Χρειάζεται δηλαδή προστασία όλο το σύστημα, αφού το περιβάλλον είναι συνιστώσα της ανάπτυξης παρόλο που αυτό μπορεί να μην είναι πάντοτε κατανοητό και δυνατό, ειδικά σε μια Προστατευόμενη Περιοχή. Για το λόγο αυτό κάθε περιοχή πρέπει να χαρακτηρίζεται από ειδικά κριτήρια και υπόκειται στις επεμβάσεις εκείνες που μπορούν να εφαρμοστούν για την προσέγγιση της αειφορίας. Δηλαδή η προστασία του περιβάλλοντος είναι πάντοτε αναγκαία αλλά όχι και ικανή συνθήκη για την επίτευξη της αειφόρου ανάπτυξης.

Από το προηγούμενο μοντέλο για την ΕΑΑ προκύπτει η βασική της θεματολογία, στην οποία συμφωνούν UNESCO & UNECE περιλαμβάνει θεματικές ενότητες όπως η φτώχεια, τα δικαιώματα και τα καθήκοντα του πολίτη, η ειρήνη, η δημοκρατία, τα ανθρώπινα δικαιώματα, η κοινωνική και η οικονομική ανάπτυξη, η υγεία, η ισότητα των φύλων, η πολιτισμική και η βιολογική ποικιλότητα, η προστασία του περιβάλλοντος και των φυσικών πόρων, η επισιτιστική ασφάλεια και βεβαίως τα πρότυπα παραγωγής και κατανάλωσης.

Σχήμα 8. Σχηματική αναπαράσταση της Περιβαλλοντικής Εκπαίδευσης και της Εκπαίδευσης για την Αειφόρο Ανάπτυξη



Με την Εκπαίδευση για την Αειφόρο Ανάπτυξη μαθαίνουμε την προσέγγιση με την οποία αντιμετωπίζουμε το μέλλον και την ανάπτυξη. Η ανάπτυξη για να είναι αειφόρος θα πρέπει:

- Να μη βασίζεται στην καταστροφή των φυσικών πόρων.
- Να προωθεί και χρησιμοποιεί φιλο-περιβαλλοντικές τεχνολογίες.
- Να υπολογίζει τις ανάγκες όλων των ειδών και το δικαίωμα τους να έχουν ποιοτική ζωή και 'μερίδιο' στη χρήση των πόρων.
- Να είναι δίκαιη και προσβάσιμη προς όλους τους ανθρώπους ώστε όλοι να έχουν ένα επίπεδο ασφάλειας, υγείας και ποιότητας ζωής και πρόσβαση σε πόρους.
- Να λαμβάνει υπόψη τις ανάγκες των επόμενων γενεών.

Με βάση αυτά ειδικοί στόχοι της οργάνωσης προγραμμάτων Περιβαλλοντικής Εκπαίδευσης και Εκπαίδευσης για την Αειφόρο Ανάπτυξη σε Προστατευόμενες Περιοχές μπορεί να είναι:

- Να αναδειχθούν τα ειδικά χαρακτηριστικά της περιοχής.
- Να αναδειχθούν τα τοπικά προβλήματα και οι ευκαιρίες ανάπτυξης και προόδου.
- Να ενισχυθούν ηθικά και να εμπυχωθούν οι κάτοικοι της περιοχής για την καλύτερη διατήρηση και προστασία της.
- Να συμβάλλουν οι εκάστοτε επισκέπτες στην αειφόρο διαχείριση της περιοχής και άλλων αντίστοιχων.
- Να αποκομίσουν οι εκπαιδευόμενοι ωραίες εμπειρίες, ώστε να γίνουν υποστηρικτές αντίστοιχων προγραμμάτων, προστασίας και να αποκομίσουν και την αίσθηση ότι μπορούν να συμβάλλουν γενικότερα στην αειφόρο ανάπτυξη.
- Να δημιουργήσουν ή ενισχύσουν την τάση για ίδρυση, επέκταση και ενδυνάμωση περιοχών προστασίας.

Οι κύριες προκλήσεις στον 21^ο αιώνα και τη νέα χιλιετία

Η νέα εκπαίδευση και ιδιαίτερα η Εκπαίδευση για την Αειφόρο Ανάπτυξη καλείται να ξεπεράσει τις πολλαπλές εντάσεις που περιβάλλουν τους εκπαιδευόμενους, ιδιαίτερα τους νέους με τρόπο ρεαλιστικό αλλά ταυτόχρονα εποικοδομητικό και αισιόδοξο. Οφείλει να οδηγήσει σε λύσεις και να βρει ισορροπία ανάμεσα στα παγκόσμια και τα τοπικά συμφέροντα, το γενικό συμφέρον έναντι του ατομικού, στην παράδοση έναντι του νεωτερισμού, στην ανταγωνιστικότητα έναντι της ισοτιμίας των ευκαιριών και στην σχέση ανάμεσα στο πνευματικό και το υλιστικό. Για να γίνει αυτό εφικτό πρέπει όλες οι προηγούμενες προκλήσεις να βιωθούν πρώτα και πάνω απ' όλα στις Προστατευόμενες Περιοχές και οι εκπαιδευτές (υπεύθυνοι, οδηγοί, ερμηνευτές κλπ.) πρέπει να είναι προετοιμασμένοι και εκπαιδευμένοι οι ίδιοι, όσο το δυνατόν καλλίτερα για να βοηθήσουν νέους και μεγαλύτερους να τις αντιμετωπίσουν με σοφία, κατανόηση, αλληλεγγύη, θάρρος και ελπίδα.